



## Support de l'accompagnement informatique



**édition du mardi 02 décembre 2025**

Ce support est un rappel de ce qui a été détaillé durant la séance. Il reprend les points importants et renvoie aux références citées. La version numérique est publiée sur le site de l'amicale des retraités.

[Vers la page "informatique" du site](#)

### Comment fixer une lettre dédiée pour son support de sauvegarde

*Il ne faut pas laisser windows faire ce qu'il veut, c'est qui le patron ?*

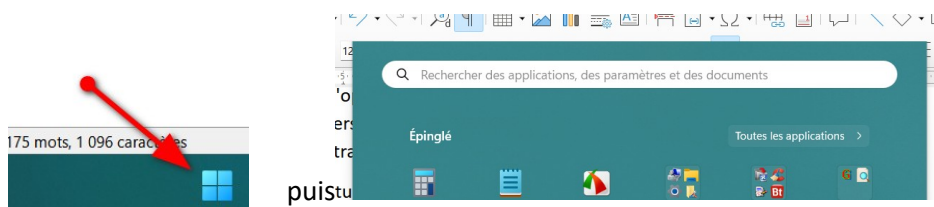
En fonction de l'importance que l'on donne à nos fichiers, il convient (ou pas) de posséder une copie de ces derniers. Afin d'optimiser ce type de copie, il est très important de soigner le classement de tous ces fichiers. (La capacité de nos disques durs devient quasiment infinie et l'on peut stocker des années de travail sans jamais être limité par la taille du disque dur)

le logiciel de sauvegarde gratuit que nous allons utiliser se nomme SyncBackFree. Il automatise le procédé et permet lors de son lancement de ne copier que les fichiers qui ont été modifiés depuis la dernière sauvegarde. (Le temps gagné est très appréciable)

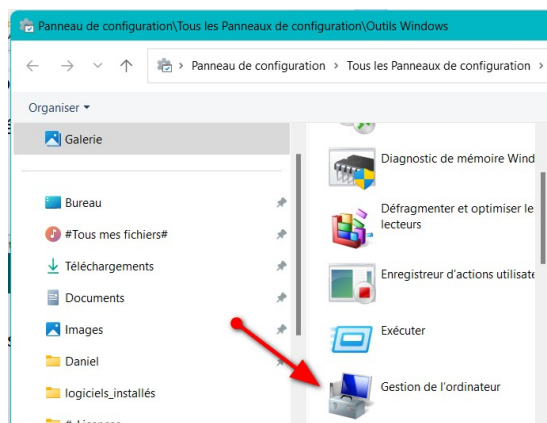
Comme toute automatisation, les ordres donnés doivent être précis, en particulier le nom donné au disque de sauvegarde. Ce premier volet traitera de la modification du nom de ce disque.

**Pour paramétrer cette sauvegarde, nous devons connecter une clé USB ou un disque dur externe.**

Accédons tout d'abord un fichier de paramétrage Windows appelé gestion de l'ordinateur.



dans la barre de recherche, taper "Windows" puis sélectionner "Outil Windows"



Dans la fenêtre qui s'ouvre, sélectionner « gestion de l'ordinateur »

Ce paramétrage va nous permettre de fixer la lettre du disque dur externe branché sur l'ordinateur afin que notre logiciel de sauvegarde puisse sans se tromper effectuer son travail.

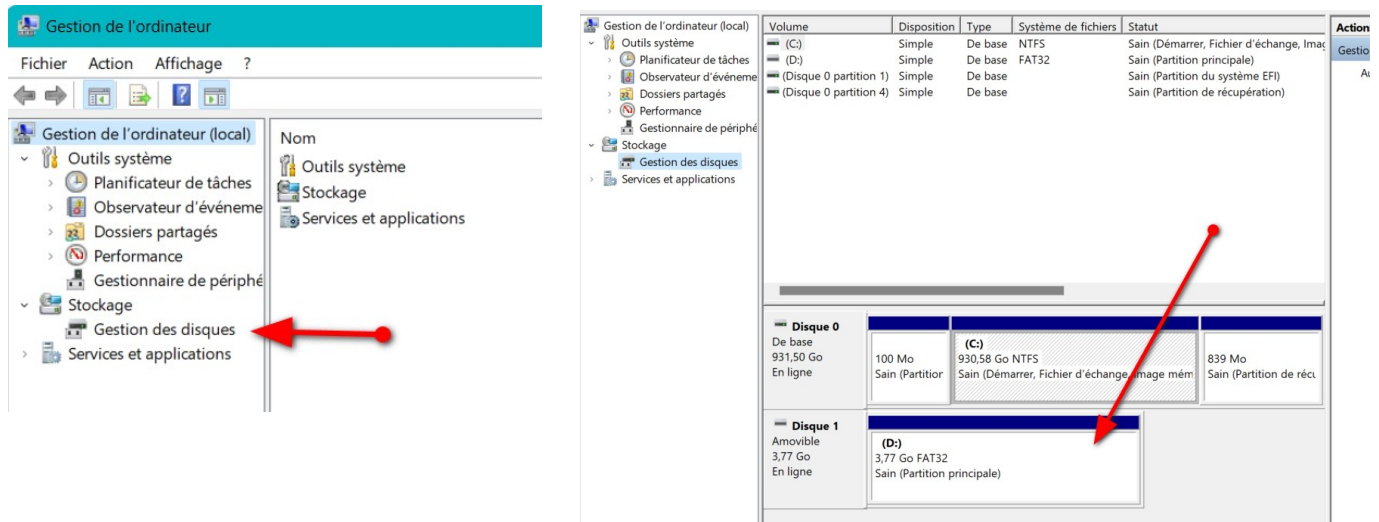
( Par défaut, un disque dur externe ou une clé USB se baptise de la lettre qui suit le dernier disque dur installé dans l'ordinateur. Le disque dur par défaut s'appelle

"C :", si l'on installait un deuxième disque dur, il s'appelle "D :", parfois une partition du disque dur s'appelle E:... ainsi, les clés branchées portent en fonction de la machine le nom de "D :", "F :", "G :" etc.)

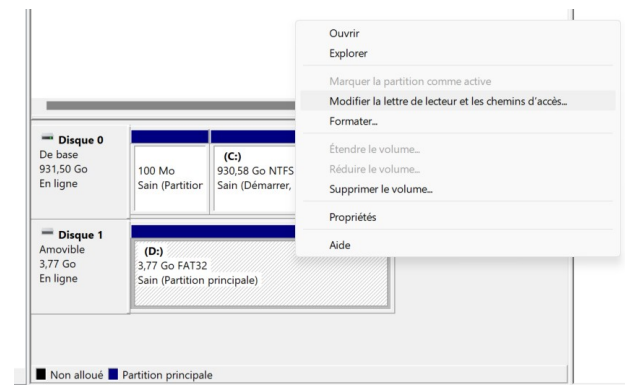
Pour ne pas risquer de doublon, je conseille de donner au disque dur externe de sauvegarde une lettre choisie dans la fin de l'alphabet. La lettre S comme sauvegarde me paraît convenir.

La procédure est simple et nous allons voir ça dans la suite du document.

Dans la fenêtre "gestion de l'ordinateur", nous allons sélectionner dans le paragraphe stockage la partie gestion des disques.

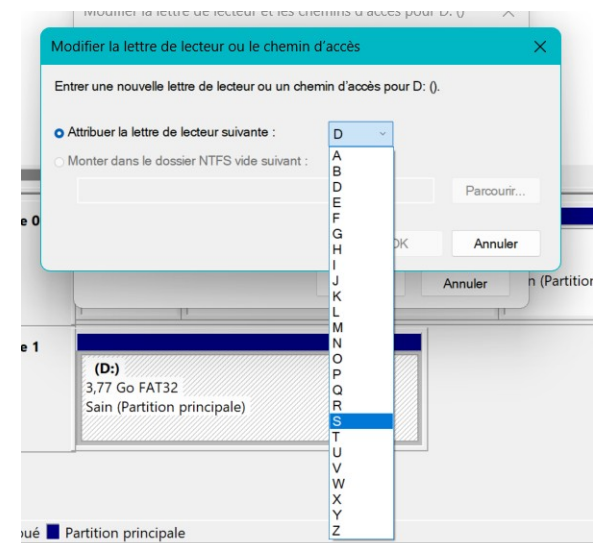
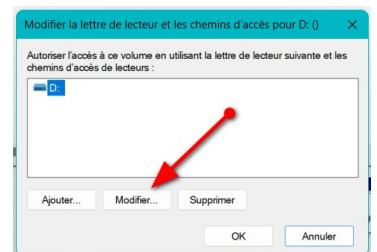


Le disque qui nous intéresse est le D : que nous allons rebaptiser S :

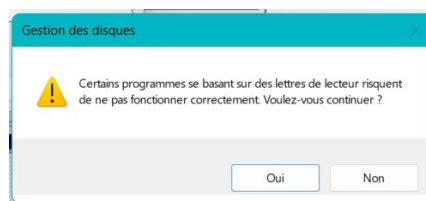


En positionnant la souris sur ce disque puis un clic « droit » nous permet d'accéder à la rubrique « Modifier la lettre de lecteur et les chemins d'accès ».

... On touche au but...



En sélectionnant la lettre choisie, ce disque, lorsqu'il sera connecté sur cet ordinateur, aura changé de nom, ce que nous pourrions vérifier depuis notre « tour de contrôle »



FreeCommander ».

Nous validons par un « oui » cet avertissement.(1)

(1) Ce disque de sauvegarde ne doit contenir que des copies de fichiers et non des programmes exécutables.